

L'INNOVATION #3 VERTUEUSE



LE
N°1 **MAG**

*Programme
Plans des espaces
Interviews de speakers
...*

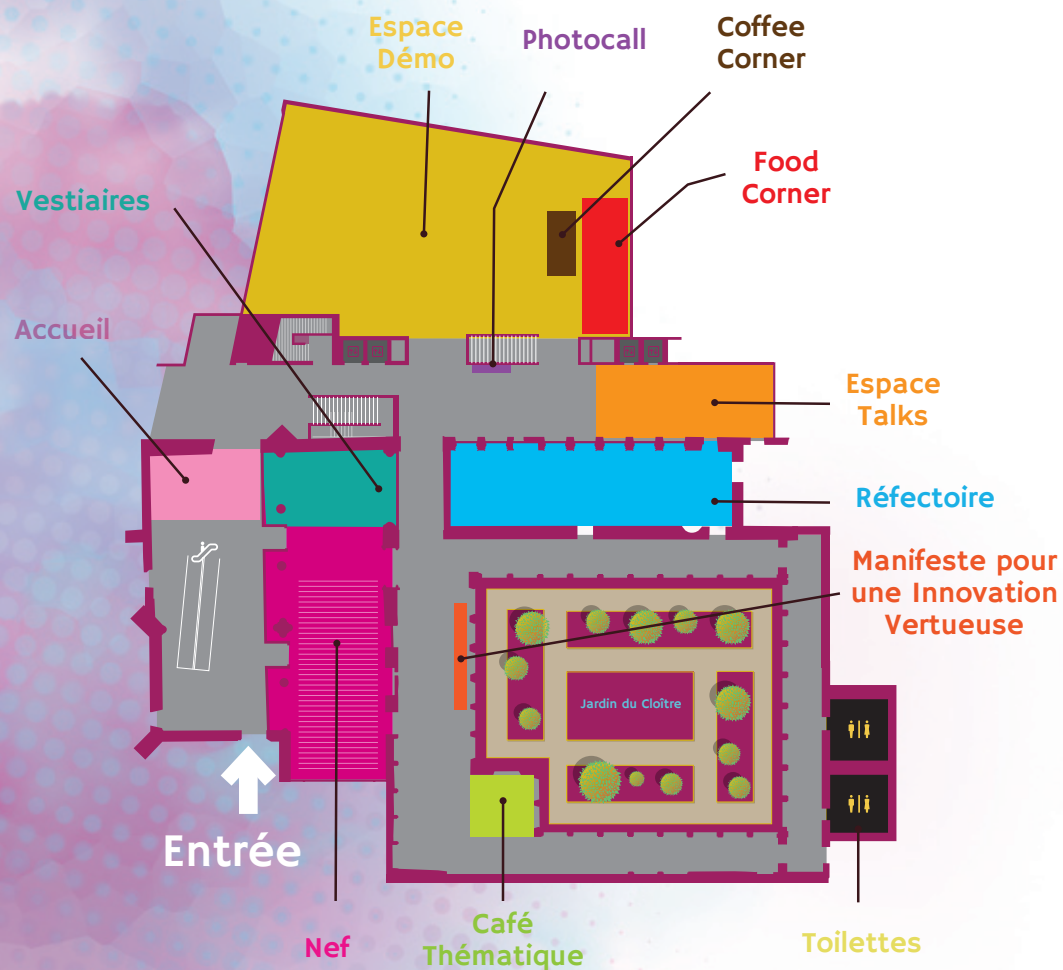


**IMAGINE
SUMMIT**

7 Déc.
2023

7 Déc.
2023

Couvent des Jacobins



SOMMAIRE

Programme	4-5
Plan espace démo	6-7
Focus territoire invité	8
Couillises de l'orga.....	9
Manifeste	10-11
Zoom thématiques	12
Interviews speakers.....	13-19
Interviews partenaires.....	20-21
À voir, à lire, à écouter	22
Programmation des Trans Musicales	23

ÉDITO

Bienvenue à la 8^{ème} édition de l'événement de la communauté de l'innovation et de l'entrepreneuriat ! Une journée pour s'inspirer, se rencontrer, mais aussi réfléchir, autour des grands sujets actuels liés à l'innovation. Ce rendez-vous incite à la croisée des mondes, que vous soyez entrepreneur, porteur de projet, chercheur, enseignant, acteur public, culturel, ou encore associatif, vous êtes au bon endroit. La Digital Tech Conference devient Imagine Summit pour porter cette vision inclusive de l'innovation. De la construction collective de cet événement, à la diversité des sujets proposés, jusqu'au mélange des personnalités se rencontrant le jour J, Imagine Summit révèle et résume le cœur de notre mission : créer du lien. Parce que ce monde nous met tous au défi. Et si l'innovation vertueuse est une nouvelle fois le fil rouge de ce programme, la plus belle réussite sera qu'elle ne soit plus un sujet en soi, mais inspire toute démarche de création. Nous aimons croire que si cet événement réunit en nombre chaque année, c'est que nous partageons cette idée. Alors inspirons-nous, rencontrons-nous, régálons-nous !

Daniel Gergès
Le Pool - La French Tech Rennes St Malo

Angéline Duret
SPL Destination Rennes

Patrick Gros
Inria



ÉDITION / RÉDACTION :

Le Pool / Média Autrement Production

GRAPHISME ET MAQUETTE : Phidéal

IMPRESSION : MédiaGraphic

Ce magazine a été conçu dans une démarche écoresponsable. Imprimé en 1200 exemplaires sur du papier recyclé en circuit court (Normandie) avec de l'encre végétale.

PROGRAMME

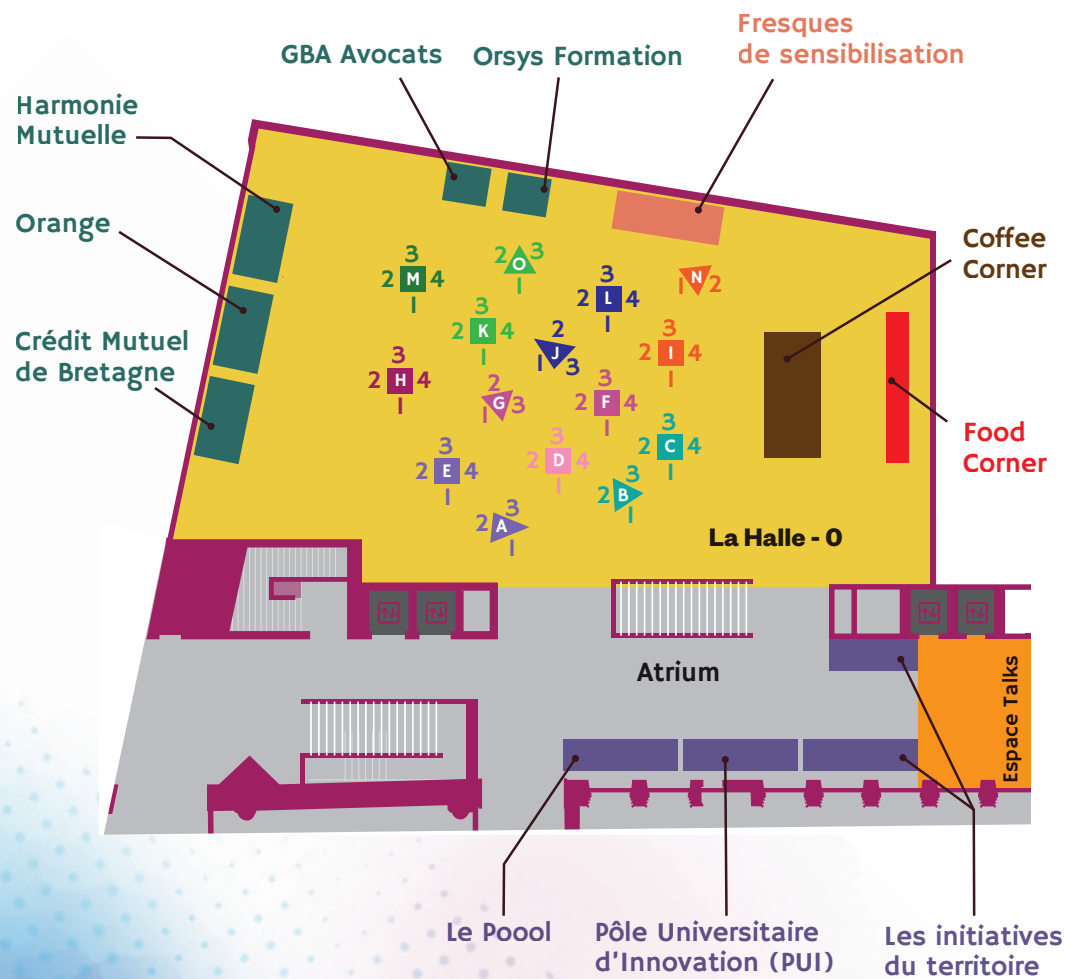
matin

après-midi

NEF	RÉFECTOIRE	ESPACE TALKS	CAFÉ THÉMATIQUE
<p>9H/9H15 BIENVENUE</p> <p>9H15/9H30 PERFORMANCE D'OUVERTURE PAR LES TRANS MUSICALES MOKHTAR</p>			
<p>9H30/10H15 - DÉMO QUAND L'INTELLIGENCE ARTIFICIELLE PREND LA PLUME : UNE EXPÉRIENCE DE TURING AUTOUR DE L'ÉCRITURE CRÉATIVE <i>Ronan Letoqueux et Thibaut Giraud</i> NERD ENTERTAINMENT SYSTEM</p>	<p>9H30/10H10 - TALK SE LANCER DANS L'INDUSTRIE : COMMENT TRANSFORMER UNE IDÉE EN PRODUIT ? <i>Jérémy Cognard</i> AGRILLOOPS <i>Antoine de Pierrefeu</i> OUTBACK SPORTS <i>Basile Riquier</i> 3D-TEX</p>		<p>9H30/10H15 ENTREPRENEURS : POURQUOI NE PENSEZ-VOUS PAS AUX BANQUES POUR ACCOMPAGNER VOS TRANSITIONS ? CRÉDIT MUTUEL DE BRETAGNE</p>
<p>10H15/10H35 - KEYNOTE COMMENT LE LOGICIEL A CASSÉ LE MODÈLE ÉCONOMIQUE DU CAPITALISME ET QUEL EST L'IMPACT SUR L'ÉCOLE DE VOS ENFANTS ? <i>Quentin Adam</i> CLEVER CLOUD</p>	<p>10H15/10H55 - TALK ON EN A PARLÉ EN 2021 ET 2022 OÙ EN SONT LES PROJETS LAB SAINT-HÉLIER ET B<COM 2035 ? <i>Bastien Fraudet</i> PÔLE SAINT-HÉLIER <i>Emmanuelle Garnaud-Gamache</i> B<COM</p>	<p>10H00/10H20 DGA : LES NOUVELLES TECHNOLOGIES SUR TOUS LES FRONTS LE POOL DGA PÔLE IMAGES & RÉSEAUX</p>	
<p>Pause</p>		<p>10H30/10H50 LECOFFRE.IO, UNE INNOVATION NUMÉRIQUE VERTUEUSE AU SERVICE DU GRAND PUBLIC NOT.IT</p>	<p>10H30/11H15 À LA RECHERCHE DE CAS D'USAGE POUR UNE IA VERTUEUSE VALORIAL ISATECH</p>
<p>11H00/11H40 - TALK DU FESTIVAL À LA SALLE D'OPÉRATIONS : QUAND L'HUMAIN FAIT LIEN <i>Marie Kerneç</i> EHESP-INTERNATIONAL SHIFT PROJECT <i>Erwan Gouadec</i> TRANS MUSICALES</p>	<p>11H00/11H40 - TALK LES NOUVEAUX DÉFIS DU RECRUTEMENT À L'HEURE DE LA QUÊTE DE SENS <i>David Beaurepaire</i> HELLOWORK <i>Hélène Cloître</i> ASSOCIATION SÉISME <i>Thibault Le Treut</i> CHECK & VISIT</p>	<p>11H00/11H20 ENTREPRENEURS, COLLECTIVITÉS : QUELLES SOLUTIONS POUR FINANCER VOS TRANSITIONS ? CRÉDIT MUTUEL DE BRETAGNE</p>	
<p>11H40/12H10 - KEYNOTE L'EAU ÉLECTRIQUE, LA RICHE IDÉE DE SWEETCH ENERGY <i>Intro par Nolwenn Simonot</i> BPIFRANCE <i>Nicolas Heuzé</i> SWEETCH ENERGY</p>	<p>11H45/12H30 - MASTERCLASS FORTE OU FAIBLE, L'INTELLIGENCE ARTIFICIELLE ? <i>Elisa Fromont</i> UNIVERSITÉ DE RENNES</p>	<p>11H30/11H50 VALORISER SON INNOVATION VERTUEUSE AVEC LA PROPRIÉTÉ INTELLECTUELLE N'EXCLUT PAS D'OFFRIR DU SENS : L'EXPÉRIENCE DE MARGUERITE & CIE GROUPE VIDON</p>	<p>11H30/12H15 LA NUTRITION : OUTIL MARKETING OU VRAI LEVIER RSE ? VALORIAL</p>
<p>12H10/12H40 DÉCOUVREZ LES LAURÉATS DU TROPHÉE LES IDÉES NEUVES <i>Avec le Crédit Mutuel de Bretagne</i></p>		<p>12H00/12H30 LE PITCH DES INITIATIVES</p>	

NEF	RÉFECTOIRE	ESPACE TALKS	CAFÉ THÉMATIQUE
<p>14H00/14H30 - INTERVIEW LABEL EMMAÛS VEUT RENDRE LA TECH PLUS INCLUSIVE <i>Maud Sarda</i> LABEL EMMAÛS</p>	<p>14H00/15H00 - TALK L'IMPACT, L'AUTRE BOUSSOLE DE L'INVESTISSEUR <i>Arnaud Giraudon</i> GOLOLUTIC <i>Mari Kameyama</i> INVESTIR&+ <i>Marie Pirotais</i> BIOSENCY <i>Frédéric Laohèvre</i> COOL ROOF FRANCE</p>	<p>14H00/14H20 OPEN INNOVATION ET INTRA-PRENARIAT AU SERVICE DE LA TRANSITION ÉNERGÉTIQUE ENEDIS 14H30/14H50 DE L'IDÉE À L'OFFRE EN PRÉVENTION SANTÉ : REX D'UNE COLLABORATION RÉUSSIE ENTRE STARTUP ET MUTUELLE HARMONIE MUTUELLE HOPI MEDICAL</p>	<p>14H00/14H45 NOUVELLES PRATIQUES ALIMENTAIRES VERTUEUSES : COMMENT ACCÉLÉRER LA TRANSITION ALIMENTAIRE ? MANGER DU SENS</p>
<p>14H30/15H10 - TALK CYBER, ÉTHIQUE, MÉDIA : CE QU'ÉL'ON PEUT ET NE DOIT PAS FAIRE AVEC L'INTELLIGENCE ARTIFICIELLE <i>Guillaume Gravier</i> CNRS / IRISA <i>Roxane Adle</i> ORANGE <i>Maud Lévrier</i> QUEST-FRANCE</p>	<p>Pause</p>	<p>15H00/15H20 LA 5G ET LA DATA AU SERVICE DU MONDE AGRICOLE ORANGE</p>	<p>15H00/15H45 PROTOTYPAGE HARDWARE EN STARTUP : COMMENT DÉBLOQUER CETTE 1ÈRE PHASE ? SONAIDE</p>
<p>15H10/15H30 - KEYNOTE LES OCÉANS SOUS L'OÛIL DES SATELLITES RENNAIS D'UNSEENLABS <i>Jonathan Galic</i> UNSEENLABS</p>	<p>15H15/16H15 MARKET PITCH «JE CHOISIS LA FRENCH TECH» LE POOL X BPIFRANCE</p>	<p>15H30/15H50 RETOURS D'EXPÉRIMENTATION : QUAND LES INNOVATIONS PASSENT LE CRASH-TEST LE POOL</p>	
<p>15H45/16H25 - TALK DIVERSITÉ ET INCLUSION : ÇA BOUGE DANS LA TECH! <i>Fariha Shah</i> COMINTY <i>Rooh Savar</i> WELCOME ACCOUNT / SINGA <i>Christophe Dandois</i> LEOCARE</p>	<p>Pause</p>	<p>16H00/16H45 HANDICAP INVISIBLE ET TROUBLES NEURO DÉVELOPPEMENTAUX: COMMENT ACCUEILLIR CES NOUVEAUX COLLÈGUES DANS NOS ENTREPRISES ? INSTITUT MARIE-THÉRÈSE SOLACROUP</p>	<p>16H00/16H45 COMMENT FINANCER LA PHASE D'INTRODUCTION AU MARCHÉ DES SOCIÉTÉS INNOVANTES ? TGS FRANCE</p>
<p>16H25/17H00 - TALK LE GRAND ORAL DE LA FRENCH TECH <i>Clara Chappaz</i> MISSION FRENCH TECH <i>Daniel Gergès</i> LA FRENCH TECH RENNES ST MALO <i>Jean-Baptiste de Bel-Air</i> STEEPLE <i>Stéphanie Ledoux</i> ALCYONIE <i>Maud Rouillard</i> DENE0</p>			
<p>17H00/17H15 PAROLE DES ÉLUS</p>			
<p>17H15/17H30 PERFORMANCE DE CLÔTURE PAR LES TRANS MUSICALES KABEAUSHÉ</p>			
<p>17H30/17H45 CLÔTURE</p>			

PLAN espace démo



Startups exposantes :

C1	3D-TeX	G3	Kleer
J1	Agriloops	B1	Les bottes d'Anémone
E3	Aquilohm	I1	Liberté Watts
H1	Avatar médical	N2	Lizia
F1	Baltee	J3	MadameZeFrench
L1	Beez Biotech	N1	NeoVoice
K3	Benevolt (<i>Startup nantaise</i>)	O3	Ochy
O2	Beo Healthcare	F4	Opti'sea
J2	Breizh Bell	D2	Ornisee
K2	ClapClap (<i>Startup nantaise</i>)	E2	Ostrea
K1	Clever Cloud (<i>Startup nantaise</i>)	A2	Owlab-Project
C2	Cutback Sports	H4	Pasitheia
C3	DeepHawk	I4	Purecontrol
B2	Delienn	M1	Quel Bon Plan
D1	Defants	E4	Sédimenterre
O1	Deneo	D3	Situation
F2	Globe For You	M4	Sollys
M2	Green-e	L4	Sonaide
G1	Hiring For Good	C4	Synergiz
H2	HopinnoV	K4	Toovalu (<i>Startup nantaise</i>)
E1	Hunel	B3	Trug'Planet
L2	HydrOral	F3	UrbanThink
A1	ILO Robot	D4	WaryMe
G2	Imatag	I3	WedoLow
L3	Insight Biosolutions		
H3	Ivanae Medical		
A3	Kalastr		
I2	Kemiwatt		



Scannez le QR code pour avoir plus d'infos sur les startups !

FOCUS

territoire invité



DANIEL GERGÈS

Directeur général du Pool et de La French Tech Rennes St Malo

Pourquoi avoir lancé ce principe de territoire invité ?

Daniel Gergès - Nos entreprises ne se connaissent pas tant que cela. Nous souhaitons, avec notre thématique de l'innovation vertueuse, embarquer largement pour créer des solutions à l'échelle des territoires.

Adrien Poggetti - J'ai accueilli cette initiative, plutôt rare, avec beaucoup de plaisir. Nous sommes, à Nantes comme à Rennes, des territoires de destination, plus que de passage. Et nous avons tout intérêt à mieux travailler ensemble.

Qu'en attendez-vous, concrètement ?

Daniel - Avant tout de la connaissance mutuelle. J'aimerais que les visiteurs nantais fassent des découvertes inattendues, et que ces rencontres donnent lieu à de nouvelles envies.

Adrien - J'ai la conviction que si l'on veut créer des collaborations, il faut d'abord que les gens se rencontrent. C'est dans cet esprit que nous viendrons découvrir les acteurs de l'écosystème rennais, en espérant dépasser le « plafond de verre » entre nos deux territoires !

Cette invitation aura donc des suites ?

Daniel - Nous n'avons jamais fini de connecter les écosystèmes au sein de la French Tech. Nous souhaitons approfondir nos relations, pour partie déjà existantes. Dans le comité de programmation d'Imagine Summit, la moitié des structures sont présentes sur les deux territoires.

Adrien - Il existe en effet un maillage d'acteurs qui ne demande qu'à être activé. Ce qui serait un bon signe, c'est que la délégation nantaise exprime l'envie de jouer « un match retour » en invitant les rennais à un événement nantais !



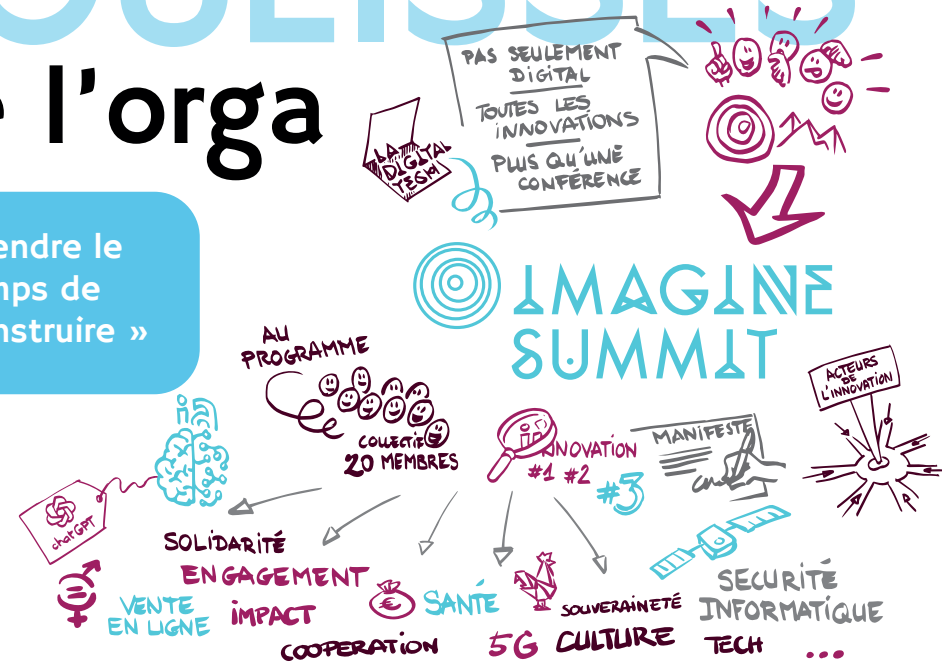
ADRIEN POGGETTI

Directeur de La Cantine et de La French Tech Nantes

COULISSSES

de l'orga

« Prendre le temps de co-construire »



Si le nom a changé, l'esprit, lui, reste le même. Comme pour les précédentes éditions de la Digital Tech Conference, la préparation d'Imagine Summit a mobilisé durant plusieurs mois un comité de programmation très investi.

Dès le mois de mai, à raison d'une réunion en visio toutes les deux semaines, l'équipe d'une vingtaine de membres représentant 17 structures de l'écosystème innovation a échangé, réfléchi, débattu et co-construit un programme s'approchant au mieux des réalités de chacun.

Depuis 3 ans, l'équipe explore la thématique de l'Innovation vertueuse. Après la définition en 2021, puis le temps de l'engagement avec le Manifeste dévoilé l'année dernière, l'accent a été porté cette fois-ci sur les réalisations concrètes du territoire et sur les actions inspirantes venues d'ailleurs.

Les membres du comité de programmation :

Destination Rennes • Inria • Le Pool • b<>com • Bretagne Développement Innovation • Biotech Santé Bretagne • Bpifrance • ID4Mobility • Images & Réseaux • Institut Supérieur de Design Saint-Malo • Les Trans Musicales • Région Bretagne • Rennes Métropole • SATT Ouest Valorisation • TAG35 • Université de Rennes • Valorial

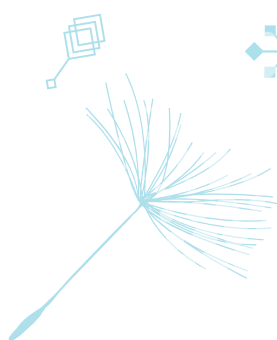
Les débats ont notamment porté cette année sur la manière d'aborder la question de l'Intelligence Artificielle, un an après l'irruption fracassante dans notre quotidien de l'IA générative type ChatGPT.

Il fut aussi beaucoup question de solidarité et d'engagement lors de ces rendez-vous matinaux (45 mn chrono à 8h30 le mardi !). Car c'est l'un des enseignements de ce travail collaboratif : la qualité de l'innovation dont il est question à Imagine Summit se mesure à l'aune de son impact positif, que ce soit dans le champ de la connaissance, de la santé, de la sécurité informatique ou de la vente en ligne !

Et c'est une certitude : la vertu principale réside dans le fait que l'énergie collective mise à profit pour réaliser l'événement de ce 7 décembre irrigue le territoire tout au long de l'année.

MANIFESTE

POUR UNE INNOVATION VERTUEUSE



Et si demain, l'innovation devenait l'affaire de toutes et tous et pas seulement l'apanage des experts ? Si la mesure de sa performance reposait avant tout sur son utilité sociale, et pas seulement sur sa dimension futuriste ?

Parce que nous croyons que les défis de notre époque réclament des réponses audacieuses à la hauteur des enjeux climatiques, environnementaux et sociétaux qui bousculent nos sociétés. Parce que nous soutenons le développement d'une innovation responsable, qui questionne en permanence son impact écologique et humain. Parce que nous sommes convaincus que les acteurs de

l'innovation ont un rôle majeur à jouer dans les transitions, à l'échelle du territoire.

Parce que les enjeux actuels posent des questions qui réclament des réponses collectives, avant tout porteuses de sens et d'idéal partagé.

Nous voulons encourager une véritable Innovation Vertueuse qui irriguera l'ensemble de notre territoire, avec ambition et responsabilité. Par l'association de ces deux termes, nous défendons une éthique et une vision partagées par nos structures, publiques, privées et associatives. C'est une trajectoire et une vision : une invitation aux clés d'entrées multiples, pas une sanction !



L'Innovation Vertueuse favorise l'inclusion de chacun et chacun, pour leur permettre de construire concrètement un futur souhaitable, par exemple en encourageant un numérique responsable.

L'Innovation Vertueuse inspire à s'engager pleinement et dans le temps long dans une démarche de responsabilité sociétale des entreprises (RSE) et des organisations (RSO).

L'Innovation Vertueuse encourage le développement de solutions dont l'impact, la performance et l'utilité se mesurent dans la durée, en pensant aux générations futures.

L'Innovation Vertueuse c'est aussi prendre en compte les attentes de nos concitoyens, de manière responsable, en privilégiant le juste nécessaire, l'usage et le partage.

Ensemble, nous nous engageons à promouvoir cette démarche dans nos actions sur le territoire, à questionner nos pratiques, à évaluer nos impacts et à communiquer sur nos initiatives. L'Innovation Vertueuse deviendra ainsi, demain, notre boussole partagée et notre ambition commune.

SIGNATAIRES



Vous souhaitez signer le Manifeste ?
Rendez-vous en sortie de Nef ou flashez ce QR code !

3OI • 3D-TEX • Aladom • Anax • ASI • Asteryos • Atl-en-tic • Aubepine • Bretagne Commerce International • Blue Market • Corteam Conseil • Cosmyrre • Cy Mind • Domaine du Net • Emova • EPSI • Energiency • EstimNumérique • Gigz • Groupe Vidon • Harmonie Mutuelle • HelloWork • Imatag • Inanix • Innovaction / Stopsolo •

Innovation et Transitions • INSA Rennes • Intuition Robotique & Technologies • Kaléinno • Kleer • Les Coursiers Rennais • Les Shifters • Manger du sens • Nautisurf • Not.IT • Ochy • Ouest-France • Owlab-Project • Revival by impacte.capital • Rivacom • Savoir-Faire Linux • Secure-IC • SIB • Sonaide • Telitem • Treebal • Village by CA • WaryMe • ...

thématiques

Cette nouvelle édition place à nouveau l'innovation vertueuse au cœur de la programmation. Coup de projecteur sur trois thématiques phares.



Intelligence Artificielle : tous concernés !

Comprendre les enjeux de l'IA générative, maîtriser les interactions avec la machine dans un processus de co-création, réflexion sur les initiatives bretonnes en matière de cybersécurité et IA... Autant de sujets abordés de manière sérieuse et décalée dans plusieurs séquences à vivre en mode immersion.

Diversité, parité, inclusion : quand la tech s'en mêle !

Le numérique bouscule les codes de la solidarité et du lien social. Des plateformes éthiques proposent un nouveau contrat fondé sur le partage, le réemploi, l'accueil des réfugiés, la formation et la lutte contre les discriminations. Rencontre avec des entrepreneurs solidaires et audacieux.



Investissement à impact : pour faire rimer finance et sens

Quels critères privilégier pour financer les acteurs de la transition ? Aux KPI traditionnels s'ajoutent désormais les indicateurs de performance extrafinancière. Des investisseurs soucieux de durabilité nous partagent leur nouvelle boussole.



GUILLAUME GRAVIER

Directeur de recherche au CNRS et directeur de l'IRISA, spécialiste de l'IA

Vous dirigez l'IRISA, de quoi s'agit-il ?

Il s'agit du plus grand laboratoire d'informatique en France, avec plus de 800 personnes, dont 300 chercheurs, qui couvre l'ensemble des thématiques de l'informatique et des sciences de l'information, dont la cybersécurité et l'IA, qui sont les sujets que je vais aborder à Imagine Summit.

Où en est la recherche en Bretagne sur ces thématiques ?

Les universités bretonnes, en particulier l'Université de Rennes au travers de son pôle Mathématiques - Numérique (que j'anime) et de ses laboratoires (IRISA, IETR, IRMAR, Institut FOTON), sont extrêmement bien positionnées sur le numérique et en particulier sur les thématiques cybersécurité et IA, avec un réel rayonnement international de la recherche et des partenariats forts.

Quels sont les enjeux de cette recherche ?

Il y a d'abord un enjeu scientifique et sociétal fort, car il n'y a pas de confiance possible dans le numérique sans une maîtrise de ces deux éléments, cybersécurité et IA, notamment dans des domaines en lien avec la souveraineté et les missions de l'État (défense, santé, territoires intelligents, éducation, etc.).

Quels sont vos projets ?

L'Université de Rennes et ses partenaires en Bretagne ambitionnent de créer un pôle Européen d'excellence IA, confiance et sécurité par et pour les systèmes numériques, au cœur du réseau national des clusters IA qui se met en place. Le croisement IA et cybersécurité est naturellement un pilier de ce projet avec un soutien fort de tous les acteurs du domaine.

« Nous voulons créer un pôle Européen d'excellence IA, confiance et sécurité »

Sur le campus de Rennes, ce projet se matérialisera notamment par la création d'un Centre de compétences en cybersécurité et IA qui permettra de co-localiser les chercheuses et chercheurs des deux domaines.

À écouter : 14H30 - NEF



**MAUD
SARDA**

Co-fondatrice et
directrice de Label
Emmaüs

À écouter :
14H00 - NEF

Que vous évoque la thématique de l'Innovation Vertueuse explorée par Imagine Summit ?

C'est notre credo ! Avec Label Emmaüs, nous voulons rendre la tech plus inclusive, car elle permet aussi de renforcer la solidarité. Et j'ajouterais que ce n'est pas si fréquent qu'un événement de la Tech place l'impact au cœur de sa programmation.

Que représente Label Emmaüs, que vous avez cofondé et que vous dirigez ?

La coopérative a été lancée il y a 7 ans et demi. Il s'agissait dès l'origine de donner une vitrine digitale au mouvement Emmaüs. Celui-ci dispose de 500 points de vente en France, mais la dimension e-commerce était alors inexistante. L'intérêt est double : en tant que 1^{ère} marketplace de l'ESS, du réemploi et de la solidarité, nous apportons à Emmaüs une visibilité en ligne tout en générant de nouvelles activités pour les Compagnes et les Compagnons. Notre catalogue compte aujourd'hui 2,3 millions de produits en ligne. Il n'y en avait que 3 000 en 2016 !

« Nous voulons rendre la Tech plus inclusive »

Label Emmaüs travaille avec 173 structures associatives et coopératives et nous avons formé plus de 1 500 personnes aux métiers de la vente en ligne.

De quelle manière ?

Sur le terrain, d'abord. Les Compagnons ont plein de talents. Ils peuvent mal maîtriser l'informatique, mais avoir une grande expertise des objets. Ils peuvent aussi être très connectés, en particulier les jeunes migrants, avec une grande appétence pour le numérique.



Nous avons également créé Label École en 2019, qui offre une formation certifiante, équivalente à Bac+3, à une centaine de personnes dans notre centre situé à Noisy-le-Sec (93). Nous y accueillons majoritairement des jeunes femmes, dans un souci d'inclusion aux métiers du numérique. Nous envisageons d'ailleurs d'ouvrir d'autres centres, à Marseille par exemple.

Quel regard portez-vous sur l'IA dans votre métier ?

Elle a toute sa place chez Label Emmaüs. Ainsi, nous utilisons déjà ChatGPT pour soutenir les Compagnons qui le désirent dans la création d'annonces en ligne. C'est quand même drôlement pratique et efficace ! Il ne faut pas oublier que nous sommes dans un projet très tech, avec un back office,

des logiciels spécifiques, des solutions maison... Mais je reste convaincue que cela reste avant tout une question de bon sens.

En matière d'innovation vertueuse, quels sont vos indicateurs clés chez Label Emmaüs ?

En plus des indicateurs classiques pour une marketplace (audience, panier moyen, conversion...), nous réalisons tous les ans un rapport d'impact doté de 51 indicateurs d'impact sociaux, ainsi qu'un bilan carbone Scop 3, le plus exigeant. Et nous avons des pratiques qu'on ne retrouve pas ailleurs : savez-vous que 80% des vendeurs n'utilisent que des emballages de seconde main ?

Comment financez-vous la forte croissance de Label Emmaüs ?

Nous avons levé 2 millions d'euros avant l'été, cela n'a pas été facile et je dis souvent que plus on a de l'impact, et moins on intéresse les investisseurs ! La finance solidaire ne pèse rien face à la finance traditionnelle. Notre statut coopératif ne permet pas de réaliser de fortes valorisations en sortie, en vertu du principe : 1 personne = 1 voix, mais c'est celui qui incarne le mieux notre projet. Nous n'avons pas vocation à nous enrichir, nous voulons être une source d'inspiration.

« Nos satellites permettent de lutter contre les trafics en mer »



JONATHAN GALIC
CTO d'Unseenlabs

En quoi votre innovation, chez Unseenlabs, est-elle vertueuse ?

D'abord, notre technologie en elle-même est innovante, puisqu'elle consiste à réaliser des localisations radiofréquences à partir d'un seul satellite, au lieu de trois habituellement. Et c'est vertueux car Unseenlabs s'adresse à la surveillance des océans, dont dépend la survie de la planète. Les océans sont parfois des zones de non-droit où prolifèrent des trafics ou des activités illícites. Nos solutions permettent de lutter contre ces dérives, en apportant des informations aux acteurs gouvernementaux, privés et aux organisations non gouvernementales qui nous sollicitent, par exemple pour contrôler des zones de pêche illégales, éviter les pollutions ou monitorer les zones de tensions internationales.

Quel regard portez-vous sur l'écosystème rennais de la Tech ?

Nous sommes un pur produit de l'écosystème local, qui nous a particulièrement bien accueilli, à Rennes Atalante puis au Pool. Nous avons bénéficié d'un accompagnement à la fois financier, technologique et humain qui a rendu l'aventure possible.

Quels sont vos projets en 2024 ?

Nous venons de lancer avec SpaceX deux nouveaux satellites pour porter à 11 notre constellation BRO. Nous sommes actuellement 70 collaborateurs, nous allons recruter une trentaine de personnes en 2024. Notre projet, c'est étendre notre flotte de satellites et poursuivre notre croissance à l'international, grâce à notre modèle économique récurrent, basé sur l'abonnement.

À écouter :
15H10 - NEF



FARIHA SHAH
Entrepreneuse de la tech, fondatrice de Cominty

À écouter :
15H45 - NEF

Vous avez créé plusieurs sociétés, vous êtes aussi business angel. Quel est votre moteur ?

Je suis avant tout une entrepreneuse, c'est la base de tout mon parcours. J'ai créé une startup il y a 8 ans, Golden Bees, et j'en ai accompagné toute la trajectoire, du lancement au développement, jusqu'à sa cession à un grand groupe. J'ai pu mesurer à l'époque que le monde des investisseurs était souvent comparable à un boy's club, où les femmes et les entrepreneurs sans réseau n'avaient pas leur place. Savez-vous que moins de 1% des entreprises se retrouvent dans les écosystèmes d'accompagnement ? C'est pour cela que j'ai décidé de créer Cominty.

De quoi s'agit-il ?

J'ai réalisé une thèse professionnelle au sein du master exécutif de HEC, pour faciliter l'accès à l'investissement à tous les profils d'entrepreneurs. J'ai interrogé plus de 600 startups. De cette étude est né Cominty, le copilote des décideurs. Il s'agit d'un hub de connaissances partagées avec des business leaders au service des entrepreneurs. L'IA et la data sont au cœur du projet.

Quel regard portez-vous sur le financement à impact ?

Ma conviction, c'est que l'entrepreneuriat est par essence à impact. Il ne faut pas réduire cet impact à la seule dimension environnementale, « green », mais plutôt parler d'impact global sur la société. Pour moi, l'impact du financeur, c'est d'investir dans des en-

« L'entrepreneuriat est par essence à impact »

treprises conscientes qu'elles ont un rôle à jouer dans leurs écosystèmes. Avec Cominty, nous voulons justement permettre au plus grand nombre d'accéder à des expertises autrefois réservées aux élites, grâce à un partage d'expériences personnalisé.



NICOLAS HEUZÉ

Cofondateur et CEO de Sweetch Energy

À écouter : I1H40 - NEF

Comment est née Sweetch Energy ?

J'ai créé Sweetch Energy en 2015 avec deux autres cofondateurs, Pascal Le Mélinaire et Bruno Mottet, et l'activité a réellement démarré en 2017. Nous avons déjà développé des entreprises ensemble. Et nous sommes tous les trois bretons, passionnés par la tech. C'est ce qui nous a fait nous intéresser à une nouvelle forme d'énergie renouvelable : l'énergie osmotique. Son principe est simple et connu depuis des décennies : la rencontre de l'eau douce et de l'eau salée, dans les estuaires et les deltas, produit naturellement de l'énergie. Nous avons cherché à exploiter cette ressource abondante, mais pour laquelle aucune technologie viable n'était jusqu'alors disponible. Nous sommes allés regarder du côté des laboratoires universitaires, pour sortir des innovations et les passer à l'échelle. Une équipe de chercheurs a travaillé pendant 5 ans à la mise au point de membranes innovantes nano-osmotiques pour réussir à capter efficacement cette énergie naturelle.

En quoi cette innovation est-elle vertueuse ?

L'énergie ainsi produite est totalement propre, elle est permanente et non pas intermittente comme l'énergie éolienne ou photovoltaïque. Nos membranes sont biosourcées,

« Nous bâtissons le leader mondial de l'énergie osmotique »

les générateurs sont compacts et modulaires et s'intègrent bien dans les milieux naturels, sans aucun rejet polluant. Visuellement, ce n'est

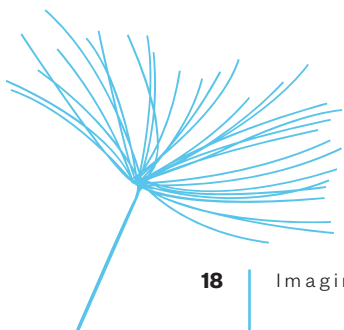
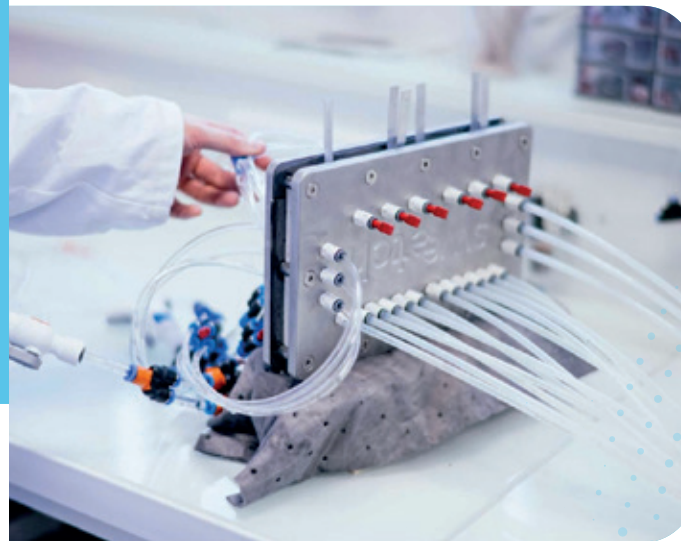
pas spectaculaire, mais le potentiel est immense ! Les 10 000 principaux estuaires et deltas recensés dans le monde pourraient théoriquement produire 30 000 térawatts/heure par an, soit plus que la demande mondiale actuelle d'électricité ! Avec notre technologie, nous visons la production d'au moins 2 000 TWh par an.

Quelles sont les prochaines étapes ?

La clé de notre développement, c'est la mise en œuvre de cette nouvelle membrane. Depuis 2021, nous travaillons à la mise à l'échelle, dans notre laboratoire de Saint-Grégoire où s'active une quarantaine de collaborateurs. Nous allons installer nos premiers générateurs osmotiques à l'embouchure du Rhône, au premier trimestre 2024, car c'est le fleuve français qui présente le débit le plus fort

et donc le meilleur potentiel de production. Nous visons jusqu'à 500 mégawatts de puissance installée, soit l'équivalent de la consommation d'une ville de 2,5 millions d'habitants. Nous sommes suivis par de grands groupes, comme CNR et EDF hydro qui s'intéressent de près à notre innovation.

Parallèlement, nous travaillons sur le projet d'un site industriel en Bretagne. Les discussions sont bien avancées avec la Région Bretagne et Rennes Métropole en vue d'une implantation au cœur du site de la Janais, à Rennes, d'ici 12 à 18 mois. Notre ambition est claire : nous voulons développer une nouvelle filière de production d'énergie osmotique et en être le leader mondial. Nous avons sécurisé plusieurs dizaines de millions d'euros de financement pour être en mesure de concrétiser ce projet au service d'une énergie renouvelable permanente et souveraine, produite au plus près des besoins.



INTERVIEW

Partenaires



**JÉRÔME
TESSIER**

Responsable des
marchés pros, agris et
collectivités au Crédit
Mutuel de Bretagne

Vous dévoilez les lauréats du Trophée Les Idées neuves lors de cette édition. Quelles sont les tendances cette année ?

C'est la 7^e édition de ce concours, qui a évolué dans le temps. Il était à l'origine porté sur l'innovation technologique. Nous sommes désormais clairement positionnés sur l'innovation vertueuse, dans toutes ses composantes : produits, services et numérique. Clairement, les sujets RSE sont de plus en plus au cœur des projets. Au CMB, certains nous tiennent particulièrement à cœur, notamment ceux liés à la mer, et tout ce qui tourne autour de l'agritech, qui restent souvent dans l'ombre.

Cette année encore, les trois lauréats vont bénéficier d'un stand à Imagine Summit. Ils bénéficieront également d'un accompagnement sur mesure durant un an avec le Collectif Tactique, en matière de ressources humaines, de finances, de marketing, de communication...

En tant que banque partenaire, comment accompagnez-vous ces innovations au quotidien ?

Au CMB, nous avons mis en place un réseau d'experts référents innovation, formé à cette approche spécifique. Nous échangeons également entre nous pour faire le point sur les dossiers. Sur les sujets les plus pointus, comme la cyber par exemple, nous nous entourons également des experts du Pool, dont nous sommes partenaires.

« Les sujets RSE sont de plus en plus au cœur des projets de startup »

Comment se présente 2024 en matière de financement de l'innovation ?

Il est désormais un peu plus compliqué de trouver des financements, les conditions sont plus restrictives, notamment pour les premières levées de fonds. Mais ici, en Bretagne, l'environnement demeure très favorable aux porteurs de projets, avec des financements publics, associatifs sous forme de prêts d'honneur, ou bancaires classiques. En fait, les dossiers qui ne parviennent pas à se financer sont souvent ceux qui traînent dans le temps. Nous voyons toujours, heureusement, de très jolis projets, avec une belle énergie.



**JEAN-JACQUES
GAOUYER**

Directeur de l'innovation
pour Orange, Bretagne,
Pays de la Loire

« Chez Orange, nous souhaitons impulser de nouveaux sujets sociétaux. Pour nous, l'innovation vertueuse, c'est celle qui est « utile à tous ». C'est pourquoi nos ingénieurs travaillent notamment sur la réduction des consommations électriques de nos appareils. Nous allons ainsi présenter à Imagine Summit, une innovation expérimentale, baptisée l'Orchestrator, qui permet entre autres, grâce à la tech-

nologie de réseaux, de réduire la consommation, avec un système de wifi qui s'allume à la demande et à l'usage.

Nous sommes également très attentifs à la question de l'éthique de l'Intelligence Artificielle, et ces deux notions à priori contradictoires ne doivent pas s'opposer. Ainsi, l'exploitation de données personnelles de nos clients permet d'améliorer la qualité de

nos services, mais en aucun cas, elles ne servent de monnaie d'échange.

Nous sommes très fiers de participer cette année encore à ce rendez-vous incontournable des écosystèmes d'innovation, et à titre personnel, je suis heureux que Nantes en soit le territoire invité ! »

« L'innovation vertueuse, c'est celle qui est utile à tous »

« Depuis 2019, nous sommes heureux d'être partenaire de cet événement ancré dans le territoire, qui fait rayonner la Bretagne. C'est une journée où les acteurs de l'innovation se rencontrent, une véritable plaque tournante ! Cette année encore, le thème de l'innovation vertueuse entre en parfaite résonance avec les valeurs d'Harmonie Mutuelle, pour améliorer la santé des personnes et de la société. Déjà partenaire du Pool au quotidien, via le



Club Innovation, nous avons à cœur de rencontrer à Imagine Summit les pépites d'ici et d'ailleurs, tout en renforçant nos liens avec des startups du territoire qui agissent dans nos

**LAETITIA
BERNARD**
Directrice Région
Bretagne Harmonie
Mutuelle

champs d'action. L'ouverture vers Nantes, territoire invité de cette édition, mérite d'être saluée ! Nous serons particulièrement attentifs à la séquence « décarbonation » du secteur de la santé, qui nous concerne directement. Les enjeux de digitalisation du monde médical sont en effet au cœur de nos préoccupations chez Harmonie Mutuelle et au Groupe Vyv. »

« Nous avons à cœur de rencontrer les pépites d'ici et d'ailleurs »

À LIRE... À VOIR... À ÉCOUTER...

Le comité de programmation d'Imagine Summit a sélectionné pour vous...



Un événement

change
NOW

Le plus grand événement de solutions pour la planète. Du 25 au 26 mars 2024 à Paris



Une revue internationale



Sur le thème de la **soutenabilité**, la publication, en anglais, de l'Union Internationale des Télécommunications (UIT) rattachée aux Nations Unies): **Turning digital technology innovation into climate action.**



Un site web

Les articles du **site Emergences de l'Inria**, qui s'intéressent aux innovations vertueuses, dans le champ des mathématiques, des géosciences, de la santé et du handicap, notamment.



Un livre

L'édition anniversaire augmentée de « **L'innovation Jugaad, redevons ingénieux** », de Navi Radjou (éditions Diateino).



Un manifeste

La déclaration de Montréal pour un développement responsable de l'intelligence artificielle, initiée par l'Université de Montréal, sorte de déclaration universelle des droits de l'Homme de l'IA responsable.



Un podcast

À propos de l'Intelligence Artificielle, « **2031: Travailler au temps de l'IA** », proposé par b<>com en cinq épisodes, accessible sur toutes les plateformes d'écoute.



PROG



PASS GOLD ONLY

Rendez-vous au Parc Expo pour les Trans Musicales !

Accès : Récupérez votre bracelet Trans Musicales sur le stand du Pool au Couvent des Jacobins. Aucun bracelet ne sera remis au Parc Expo.

HALL 2 ESPACE RÉCEPTION

20H00 > 00H00 COCKTAIL VIP

PROGRAMMATION

20H00 > 20H30 MATHILDE, GOMINA & JEAN LOUIS PRESQUE (FRANCE)
20H30 > 21H15 IRNINI MONS (FRANCE)
21H45 > 22H30 FRAN VASILIC (CROATIE)
23H20 > 00H20 JOE YORKE (ANGLETERRE, ROYAUME-UNI)
01H10 > 02H00 INDOX ÉLECTRIQUE (SÉNÉGAL / FRANCE)

HALL 3

20H30 > 20H55 BIG FAT KOSMO DEL MUNDO (FRANCE)
20H55 > 21H45 BRITTANY DAVIS (ÉTATS-UNIS)
22H35 > 23H35 FLORE LAURENTIENNE (CANADA)
00H10 > 01H00 JACQUES (FRANCE)
01H50 > 02H40 SEXTILE (ÉTATS-UNIS)

HALL 8

GREEN ROOM

22H00 > 23H00 JUDGITZU (FRANCE)
23H10 > 00H55 KING KAMI (BRÉSIL / PORTUGAL)
01H00 > 02H00 LE MOTEL X MAGUGU (BELGIQUE / NIGÉRIA)

HALL 4

21H30 > 21H55 DOWN - MÉLISSA GUEX X CLÉMENT GRIN (SUISSE)

HALL 5

23H40 > 00H05 DOWN - MÉLISSA GUEX X CLÉMENT GRIN (SUISSE)

Stand dédié aux actions associatives du territoire



Production locale et redistribution des denrées non consommées via La Croix Rouge et Phenix



Éco-conception des aménagements et de la signalétique



Magazine imprimé sur du papier recyclé en circuit court (Normandie) avec de l'encre végétale



Contenants recyclables et/ou valorisables



Tri des déchets courants par Le Couvent des Jacobins



Réemploi des supports networking et communication (tours de cou, portes-badges et panneaux startups)



Calcul théorique de l'impact carbone via l'outil Cléo (post-événement)



Gestion des bio déchets via les Rennes du Compost



IMAGINE SUMMIT

vers une démarche écoresponsable



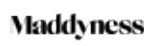
Réseau : Imagine Summit
Clé : IS-decembre2023

#ImagineSummit
imagine-summit.tech

Avec le soutien de :



Merci à nos partenaires :



Une coproduction



LA FRENCH TECH
RENNES
SAINT-MALO